

# **PROCEDURY**

**ORGANIZACJA PRACY I POSTĘPOWANIE PREWENCYJNE  
PRACOWNIKÓW ORAZ RODZICÓW/OPIEKUNÓW  
PRAWNYCH W CZASIE ZAGROŻENIA EPIDEMICZNEGO**

**POSTĘPOWANIE NA WYPADEK PODEJRZENIA ZAKAŻENIA  
U DZIECKA LUB PERSONELU**

**Przedszkole „Wesoły dzwoneczek”  
w Mszanie**

## **Na podstawie:**

- Rozporządzenie MEN z dnia 29.04.2020 r. poz.780 zmieniające rozporządzenie w sprawie ograniczenia funkcjonowania jednostek systemu oświaty w związku z zapobieganiem, przeciwdziałaniem i zwalczaniem COVID-19
- Art. 8a, ust. 5 pkt 2 ustawy z dnia 14 marca 1985 r. o Państwowej Inspekcji Sanitarnej (Dz.U. z 2019 r. poz. 59, oraz 2020 r., poz. 322, 374 i 567)
- Wytyczne przeciwepidemiczne Głównego Inspektora Sanitarnego z dnia 2 lipca 2020 r. dla przedszkoli, oddziałów przedszkolnych w szkole podstawowej i innych form wychowania przedszkolnego oraz instytucji opieki nad dziećmi w wieku do lat 3 – trzecia edycja.
- Wytyczne przeciwepidemiczne Głównego Inspektora Sanitarnego z 25 sierpnia 2020 r. dla przedszkoli, oddziałów przedszkolnych w szkole podstawowej i innych form wychowania przedszkolnego oraz instytucji opieki nad dziećmi w wieku do lat 3 – IV aktualizacja

### **1. Podstawowe cele wdrażanych procedur**

- 1) Zapewnienie zasad organizacji pracy **Przedszkola „Wesoły dzwoneczek” w Mszanie** w związku z zagrożeniem zakażenia wirusem SARS-CoV-2 i określenie działań prewencyjnych mających na celu uniknięcie rozprzestrzeniania się wirusa.
- 2) Zapewnienie bezpiecznych warunków dzieciom przebywającym w placówkach.
- 3) Zapewnienie bezpiecznych i higienicznych warunków pracy wszystkim pracownikom.
- 4) Uniknięcie zakażenia pracowników i dzieci przez osoby z zewnątrz – rodzice, dostawcy, goście.
- 5) Zmniejszenie liczby kontaktów na terenie placówki, celem umożliwienia identyfikacji osób, które będą podlegać kwarantannie w przypadku potwierdzonego zakażenia.
- 6) Informowanie pracowników, rodziców i opiekunów o szczególnych zasadach funkcjonowania placówki w trakcie epidemii Covid-19.

### **2. Zakres i okres obowiązywania procedury**

Procedura obejmuje i reguluje działania dyrektorów, pracowników oraz innych osób przebywających na terenie przedszkola przez okres obowiązywania stanu epidemii COVID-19 w Polsce lub do odwołania.

### **3. Zadania rodziców**

- 1) Przestrzeganie regulaminu funkcjonowania placówki.
- 2) Przyrowadzanie do placówki dziecka zdrowego – bez objawów chorobowych.
- 3) Przekazywanie dyrektorowi lub nauczycielowi istotnych informacji o stanie zdrowia dziecka.
- 4) Przekazywanie informacji o domownikach przebywających na kwarantannie.
- 5) Odbieranie telefonów z placówki.
- 6) Zaopatrzenie dziecka, jeśli ukończyło 4 rok życia w indywidualną osłonę nosa i ust podczas drogi do i z placówki.
- 7) Unikanie transportu publicznego.
- 8) Wyjaśnianie dziecku, żeby nie zabierało do przedszkola niepotrzebnych przedmiotów czy zabawek.

- 9) Regularne przypominanie dziecku o podstawowych zasadach higieny (unikanie dotykania oczu, nosa i ust, częste mycie rąk wodą z mydłem i nie podawanie ręki na powitanie).
- 10) Zwracanie dziecku uwagi na odpowiedni sposób zasłaniania twarzy podczas kichania czy kasłania.

#### 4. Postanowienia ogólne

- 1) Do placówki może przychodzić tylko:
  - a) dziecko/pracownik zdrowy, bez objawów wskazujących na infekcję dróg oddechowych,
  - b) dziecko/pracownik, którego domownicy nie przebywają na kwarantannie
  - c) dziecko/pracownik, którego domownicy nie przebywają na kwarantannie lub w izolacji w warunkach domowych
- 2) Dziecko może być przyprowadzane do placówki i z niej odbierane przez opiekunów bez objawów chorobowych wskazujących na infekcję dróg oddechowych.
- 3) Przez objawy, o których mowa w pkt. 1a i pkt. 1b rozumie się:
  - a) podwyższoną temperaturę ciała,
  - b) ból głowy i mięśni,
  - c) ból gardła,
  - d) katar
  - e) kaszel,
  - f) duszności i problemy z oddychaniem,
  - g) uczucie wyczerpania
  - h) brak apetytu.
- 4) Należy ograniczyć na terenie placówki przebywanie osób z zewnątrz, a jeśli ich obecność jest niezbędna zobowiązać do stosowania środków ochronnych) osłona nosa i ust, rękawiczki jednorazowe lub dezynfekcja rąk).
- 5) Przebywanie osób z zewnątrz na terenie placówki możliwe jest tylko w wyznaczonych przez dyrektora miejscach.
- 6) Obowiązuje całkowity zakaz przebywania na terenie placówki osób z zewnątrz z objawami wskazującymi na infekcję dróg oddechowych, o których mowa w pkt. 3.
- 7) Dopuszczalne jest wchodzenie do przestrzeni wspólnej placówki rodziców i opiekunów z zachowaniem zasady – 1 rodzic/opiekun z dzieckiem/dziećmi lub w odstępnie od kolejnego rodzica/opiekuna z dzieckiem/dziećmi 1,5 m, przy czym należy rygorystycznie przestrzegać wszelkich środków ostrożności (min. osłona ust i nosa, rękawiczki jednorazowe lub dezynfekcja rąk).
- 8) W przypadku odbywania przez dziecko okresu adaptacyjnego w placówce rodzic / opiekun za zgodą dyrektora placówki może przebywać na terenie placówki z zachowaniem wszelkich środków ostrożności (min. osłona ust i nosa, rękawiczki jednorazowe lub dezynfekcja rąk, tylko osoba zdrowa, w której domu nie przebywa osoba na kwarantannie lub izolacji w warunkach domowych). Należy ograniczyć dzienną liczbę rodziców / opiekunów dzieci odbywających okres adaptacyjny w placówce do niezbędnego minimum, umożliwiając osobom zachowanie dystansu społecznego co najmniej 1,5 m.

#### 5. Organizacja opieki w podmiocie:

- 1) Jedna grupa dzieci będzie przebywać w wyznaczonej i stałej sali.
- 2) Do grupy przyporządkowani będą, w miarę możliwości organizacyjnych, ci sami opiekunowie zgodnie z ustalonym harmonogramem.
- 3) W grupie może przebywać maksymalnie do 25 dzieci.
- 4) Powierzchnia każdego pomieszczenia przeznaczonego na zbiorowy pobyt\* od 3 do 5 dzieci, w miarę możliwości, powinna wynosić co najmniej 15 m<sup>2</sup>; w przypadku liczby dzieci większej niż 5 powierzchnia pomieszczenia przeznaczonego na zbiorowy pobyt dzieci ulega zwiększeniu na każde kolejne dziecko o co najmniej 2 m<sup>2</sup>, **jednakże powierzchnia przypadająca na jedno dziecko nie może być mniejsza niż 1,5 m<sup>2</sup>.**

\* Do przestrzeni tej nie wlicza się pomieszczenia/ń kuchni, zbiorowego żywienia, pomocniczych (ciągów komunikacji wewnętrznej, pomieszczeń porządkowych, magazynowych, higienicznosanitarnych – np. łazienek, ustępów). Nie należy sumować powierzchni sal dla dzieci i przeliczać łącznej jej powierzchni na limit miejsc. Powierzchnię każdej sali wylicza się z uwzględnieniem mebli oraz innych sprzętów w niej się znajdujących.

- 5) W sali, w której przebywa grupa, usunięte zostaną przedmioty i sprzęty, których nie można skutecznie uprać lub dezynfekować (pluszowe zabawki, lalki). Jeżeli do zajęć wykorzystywane są przybory sportowe (piłki, skakanki, obręcze, itp.) należy je dokładnie myć, czyścić lub dezynfekować.
- 6) Wprowadza się obowiązkową kwarantannę dla użytych książek, puzzli i innych zabawek trudnych do dezynfekcji, a niezbędnych do pracy z dziećmi. Przedmioty te będą wynoszone do wyznaczonego pomieszczenia i umieszczane w opisanej odpowiednio szafie.
- 7) Dziecko nie może zabierać do placówki własnych zabawek i innych przedmiotów z domu. Ograniczenie to nie dotyczy dzieci ze specjalnymi potrzebami edukacyjnymi, w szczególności z niepełnosprawnościami. W takich przypadkach opiekunowie powinni zapewnić, aby dzieci nie udostępniały swoich zabawek innym, natomiast rodzice/ opiekunowie dziecka powinni zadbać o regularne czyszczenie/ pranie/ dezynfekcję zabawki.
- 8) Sala zajęć będzie wietrzona raz na godzinę, w razie potrzeby częściej.
- 9) Praca będzie zorganizowana w sposób uniemożliwiający stykanie się ze sobą poszczególnych grup dzieci, w miarę możliwości.
- 10) Opiekunowie będą zachowywać dystans społeczny między sobą, w każdej przestrzeni podmiotu, wynoszący min. 1,5 m.
- 11) Personel pomocniczy oraz kuchenny nie będzie kontaktował się z dziećmi oraz personelem opiekującym się dziećmi.
- 12) Rodzice i opiekunowie przyprowadzający/odbierający dzieci do/z przedszkola mają obowiązek zachować dystans społeczny w odniesieniu do pracowników przedszkola jak i innych dzieci i ich rodziców wynoszący min. 1,5 m.
- 13) Dziecko do przedszkola przyprowadza i odbiera 1 rodzic/opiekun.
- 14) Rodzic może wchodzić z dzieckiem do przestrzeni wspólnej podmiotu (korytarz, szatnia), z zachowaniem zasady: w szatni grupy I mogą przebywać maksymalnie 2 osoby, w pozostałych szatniach może przebywać maksymalnie 4 rodziców z dziećmi.
- 15) Z uwagi na limit osób w szatni przebranie dziecka powinno nastąpić w jak najkrótszym czasie.
- 16) Rodzice i opiekunowie przyprowadzający/odbierający dzieci do/z przedszkola mają obowiązek zachować dystans społeczny w odniesieniu do pracowników przedszkola jak i innych dzieci i ich rodziców wynoszący min. 1,5 m.
- 17) W przypadku zgromadzenia się przed wejściem kilkorga rodziców z dziećmi –czekają oni przed budynkiem zachowując dystans wynoszący min. 1,5m. Następnie na korytarzu w budynku przedszkolnym w wyznaczonym miejscu w wyznaczonych żółto-czarną taśmą obszarach w odstępach co najmniej dwa metry od siebie.
- 18) Rodzic przekazuje dziecko nauczycielowi, nie przekraczając wyznaczonej strefy.
- 19) Dziecko od razu jest kierowane przez opiekuna do łazienki w celu umycia rąk mydłem.
- 20) Rodziców/opiekunów obowiązuje bezwzględny zakaz wchodzenia do sal przedszkolnych.

- 21) Przekazanie dziecka opiekunowi powinno się odbyć sprawnie i bezzwłocznie należy opuścić placówkę. Nie należy prowadzić rozmów z nauczycielem przy drzwiach do sali.
- 22) Uzyskiwanie informacji o dziecku oraz przekazywanie istotnych, bieżących spraw, odbywać się będzie wyłącznie drogą telefoniczną w wyznaczonych godzinach.
- 23) Za zgodą rodzica, w przypadku wystąpienia niepokojących objawów chorobowych, dziecko będzie miało zmierzoną temperaturę **załącznik nr 1 do zarządzenia**.
- 24) W przypadku, gdy pogoda na to pozwala, dzieci korzystają z przedszkolnego placu zabaw (zabawy piłką, skakanką, itp.) Po każdej grupie plac zabaw jest dezynfekowany.
- 25) Do szatni poszczególne grupy dzieci wchodzi rotacyjnie.
- 26) Plac zabaw jest zamknięty dla rodziców, osób upoważnionych do odbioru dzieci i innych osób postronnych.
- 27) Dzieci będą przebywać na świeżym powietrzu na terenie przedszkola, przy zachowaniu możliwie maksymalnej odległości, zmienowości grup.
- 28) W przypadku odbywania przez dziecko okresu adaptacyjnego w placówce rodzic/opiekun za zgodą dyrektora placówki może przebywać na terenie placówki z zachowaniem wszelkich środków ostrożności (min. osłona ust i nosa, rękawiczki jednorazowe lub dezynfekcja rąk, tylko osoba zdrowa, w której domu nie przebywa osoba na kwarantannie lub izolacji w warunkach domowych).
- 29) Na terenie placówki będą mogli przebywać tylko rodzice dzieci odbywających okres adaptacyjny w przedszkolu po uzyskaniu zgody dyrektora w placówce i tylko w wyjątkowych sytuacjach, w celu ograniczenia ilości rodziców do absolutnego minimum, umożliwiając osobom zachowanie dystansu społecznego co najmniej 1,5m.
- 30) Komunikacja z rodzicami/opiekunami dziecka odbywa się za pomocą telefonu.
- 31) Przedszkole dysponuje termometrem bezdotykowym- dezynfekcja następuje po użyciu w danej grupie.
- 32) Dzieci mogą przebywać na świeżym powietrzu na terenie przedszkola, przy zachowaniu wymaganej odległości osób trzecich- gdy nie ma takiej możliwości, wyjście na pobliskie tereny rekreacyjne.
- 33) W przypadku korzystania przez grupę z placu zabaw poza terenem danego podmiotu zaleca się korzystanie z niego przez dzieci z jednej grupy, po uprzednim czyszczeniu z użyciem detergentu lub dezynfekowanie sprzętów/przedmiotów, do których dzieci będą miały dostęp.
- 34) Sprzęt na placu zabaw będzie regularnie czyszczony z użyciem detergentu lub dezynfekowany.
- 35) Rodzice zobowiązują się po podpisaniu oświadczenia, obejmującego swym zakresem powyższe punkty, jednocześnie przyjmując do wiadomości i stosowana zapisy niniejszej procedury. Oświadczenie stanowi **Załącznik nr 2** do niniejszej procedury.

## **6. Higiena, czyszczenie i dezynfekcja pomieszczeń i powierzchni:**

- 1) Przed wejściem do budynku należy obowiązkowo skorzystać z płynu dezynfekującego do rąk. Informacja o obowiązkowym dezynfekowaniu rąk przez osoby dorosłe jest umieszczona w widocznym miejscu (**Załącznik nr 3 do procedury – instrukcja mycia rąk i instrukcja dezynfekowania rąk**)
- 2) Przy wejściu do placówki należy umieścić numery telefonów do właściwej stacji sanitarno-epidemiologicznej, oddziału zakaźnego szpitala i służb medycznych (**Załącznik nr 4 do procedury – wykaz numerów kontaktowych**).

- 3) Rodzice/ opiekunowie mają również obowiązek zakrywania ust i nosa.
- 4) Na terenie placówki obowiązują ogólne zasady higieny, tj. ochrona ust i nosa podczas kaszlu i kichania, unikanie dotykania oczu, ust i nosa.
- 5) Zaleca się noszenie maseczek/przyłbic/ półprzyłbic przez wszystkich pracowników przedszkola w przestrzeniach ogólnodostępnych: korytarz, klatka schodowa, wc, itp.
- 6) Należy regularnie myć ręce wodą z mydłem oraz dopilnować, aby robiły to dzieci, szczególnie po przyjściu do placówki, przed jedzeniem, po powrocie ze świeżego powietrza, po skorzystaniu z toalety.
- 7) W placówce wprowadza się monitoring codziennych prac porządkowych, ze szczególnym uwzględnieniem utrzymywania w czystości ciągów komunikacyjnych, dezynfekcji powierzchni dotykowych- poręczy, klamek i powierzchni płaskich, w tym blatów w salach, klawiatury, włączników – **załącznik nr 5, 5A,5B**
- 8) Przeprowadzając dezynfekcję należy ściśle przestrzegać zaleceń producenta znajdujących się na opakowaniu środka do dezynfekcji. Ważne jest ściśle przestrzeganie czasu niezbędnego do wywietrzenia dezynfekowanych pomieszczeń, przedmiotów, tak aby dzieci nie były narażone na wdychanie oparów środków służących do dezynfekcji.
- 9) Personel opiekujący się dziećmi i pozostali pracownicy są zaopatrzeni w indywidualne środki ochrony osobistej- jednorazowe rękawiczki, maseczki na usta i nos, a także fartuchy z długim rękawem (do użycia w razie konieczności np. przeprowadzania zabiegów higienicznych u dziecka).
- 10) W pomieszczeniach sanitarno- higienicznych zostały wywieszone plakaty z zasadami prawidłowego mycia rąk, a przy dozownikach z płynem do dezynfekcji rąk- instrukcje.
- 11) Zapewnia się bieżącą dezynfekcję toalet.

## 7. Gastronomia:

- 1) Placówka zapewnia dostęp do świeżej, filtrowanej wody. Dzieci korzystają z wody pod nadzorem opiekuna ze swoich/podpisach/ kubeczków.
- 2) Pracownicy kuchni mają obowiązek przygotowywania posiłków z zachowaniem zasad szczególnej ostrożności dotyczącej zabezpieczenia epidemiologicznego, w miarę możliwości odległość stanowisk pracy. Pracownicy wyposażeni są w maseczki i rękawiczki. Szczególną uwagę zwraca się na utrzymanie wysokiej higieny, mycia i dezynfekcji stanowisk pracy, opakowań produktów, sprzętu kuchennego, naczyń stołowych oraz sztućców.
- 3) Placówka zapewnia środki ochrony osobistej, płyny dezynfekujące do czyszczenia powierzchni i sprzętów.
- 4) Wielorazowe naczynia i sztućce należy myć w zmywarce z dodatkiem detergentu, w temperaturze minimum 60<sup>0</sup>C lub je wyparzać.
- 5) Posiłki dla dzieci odbierane są z kuchni tak, aby pracownicy kuchenni nie mieli kontaktu z bezpośrednimi opiekunami dzieci.
- 6) Dzieci posiłki spożywają przy stolikach w swoich salach.
- 7) Po spożyciu przez dzieci posiłku wyznaczony pracownik dezynfekuje powierzchnię stołów oraz krzeseł (poręcze, oparcia, siedziska), przy których spożywane były posiłki.
- 8) Posiłki dzieciom podają pomoce nauczyciela.

## 8. Postępowanie w przypadku podejrzenia zakażenia u dziecka:

- 1) Jeśli dziecko przejawia niepokojące objawy choroby należy odizolować je w odrębnym pomieszczeniu lub wyznaczonym miejscu z zapewnieniem minimum 2 m odległości od innych osób i niezwłocznie powiadomić rodziców/opiekunów w celu pilnego odebrania dziecka z podmiotu.
- 2) Dziecko znajduje się pod opieką pracownika placówki wyznaczonego przez dyrektora.
- 3) Dziecku należy zmierzyć temperaturę ciała:
  - Jeżeli pomiar termometrem bezdotykowym wynosi 38oC lub wyżej – należy (powiadomić rodziców dziecka w celu ustalenia sposobu odebrania dziecka z przedszkola) i przypomnieć o obowiązku skorzystania z teleporady medycznej,
  - jeżeli pomiar termometrem innym niż bezdotykowy wynosi pomiędzy 37,2oC-37,9oC – należy powiadomić rodziców dziecka i ustalić ewentualną konieczność sposobu odebrania go z przedszkola (**dotyczy placówek w strefie żółtej/czerwonej**)
- 4) Rodzic zostaje niezwłocznie poinformowany telefonicznie o wystąpieniu u dziecka niepokojących objawów i jest zobowiązany do pilnego odebrania dziecka.
- 5) Rodzic po odebraniu z placówki dziecka z objawami chorobowymi, ma obowiązek poinformowania dyrektora o wyniku badania dziecka przez lekarza.
- 6) Dyrektor placówki informuje organ prowadzący o podejrzeniu zakażenia dziecka.
- 7) Rodzice dzieci z grupy dziecka, u którego podejrzewa się zakażenie telefonicznie informowani są o zaistniałej sytuacji.
- 8) Obszar, w którym poruszało się i przebywało dziecko należy bezzwłocznie poddać gruntownemu sprzątnięciu.
- 9) Dyrektor informuje Państwowego Powiatowego Inspektora Sanitarnego i organ prowadzący o zaistniałej sytuacji.
- 10) Dyrektor placówki zobowiązany jest do stosowania się do zaleceń Państwowego Powiatowego Inspektora Sanitarnego przy ustalaniu, czy należy wdrożyć dodatkowe procedury biorąc pod uwagę zaistniały przypadek.
- 11) Jeżeli zalecenia sanepidu przekazane są za pomocą środków komunikacji elektronicznej lub za pomocą innych środków łączności należy sporządzić notatkę lub protokół.

## 9. Postępowanie w przypadku podejrzenia zakażenia u personelu podmiotu:

- 1) Do pracy w placówce mogą przychodzić jedynie zdrowe osoby, bez jakichkolwiek objawów wskazujących na chorobę zakaźną.
- 2) W miarę możliwości nie należy angażować w zajęcia opiekuńcze pracowników personelu powyżej 60 roku życia lub z istotnymi problemami zdrowotnymi.
- 3) Jeśli pracownik przejawia niepokojące objawy choroby, zostanie odizolowany w odrębnym pomieszczeniu – „Izolacje”.
- 4) Każdy pracownik powinien poddać się pomiarowi temperatury ciała w razie uzasadnionej potrzeby.
- 5) Pracownicy/obsługa placówki zostali poinstruowani, że w przypadku wystąpienia niepokojących objawów nie powinni przychodzić do pracy, powinni pozostać w domu i skontaktować się telefonicznie ze stacją sanitarno-epidemiologiczną, oddziałem zakaźnym, a w razie pogarszania się stanu zdrowia zadzwonić pod nr 999 lub 112 i poinformować, że mogą być zakażeni koronawirusem.
- 6) Należy na bieżąco śledzić informacje Głównego Inspektora Sanitarnego i Ministra Zdrowia, dos



też na stronach [gis.gov.pl](http://gis.gov.pl), <https://www.gov.pl/web/koronawirus>, a także obowiązujące przepisy prawa.

- 7) W przypadku wystąpienia u pracownika będącego na stanowisku pracy niepokojących objawów sugerujących zakażenie koronawirusem, niezwłocznie zostanie on odsunięty od pracy. Wstrzymane zostanie przyjmowanie kolejnych grup dzieci oraz powiadomiona zostanie właściwa miejscowa powiatowa stacja sanitarno-epidemiologiczna.
- 8) Wydawane instrukcje i polecenie będą ściśle stosowane.
- 9) Obszar, w którym poruszał się i przebywał pracownik, będzie poddany gruntownemu sprzątnięciu oraz zostaną zdezynfekowane powierzchnie dotykowe (klamki, poręcze, uchwyty itp.). Pomieszczenia muszą zostać wywietrzone.
- 10) Bezwzględnie będą stosowane zalecenia państwowego powiatowego inspektora sanitarnego przy ustalaniu, czy należy wdrożyć dodatkowe procedury biorąc pod uwagę zaistniały przypadek.
- 11) Przy wejściu do przedszkola zostały umieszczone numery telefonów: do organu prowadzącego, kuratora oświaty, stacji sanitarno-epidemiologicznej oraz służb medycznych.
- 12) W przypadku wykrycia zakażenia zostanie ustalona lista osób przebywających w tym samym czasie w części/częściach placówki, w których przebywała osoba podejrzana o zakażenie i przestrzegane będą wytyczne Głównego Inspektora Sanitarnego dostępne na stronie [gov.pl/web/koronawirus/](http://gov.pl/web/koronawirus/) oraz [gis.gov.pl](http://gis.gov.pl) odnoszące się do osób, które miały kontakt z zakażonym.
- 13) W przypadku wystąpienia jakichkolwiek wątpliwości, dyrektor zwróci się do powiatowej stacji sanitarno-epidemiologicznej w celu konsultacji lub uzyskania porady.

## **10. Postępowanie w przypadku kontaktu z osobą podejrzaną o zakażenie :**

1). Definicja kontaktu obejmuje:

- a) każdego pracownika placówki/rodzica/opiekuna prawnego dziecka pozostającego w bezpośrednim kontakcie z osobą chorą lub w kontakcie w odległości mniej niż 2 metry przez ponad 15 minut,
- b) rozmowę z osobą zakażoną twarzą w twarz przez dłuższy czas,
- c) każda osobę mieszkającą w tym samym gospodarstwie domowym, co osoba chora.

2). Osób z kontaktu nie uważa się za zakażone, jednak prewencyjnie zaleca się:

- a) pozostanie w domu przez 14 dni od ostatniego kontaktu z osobą chorą i prowadzenie samoobserwacji – codzienny pomiar temperatury i świadome zwracanie uwagi na swój stan zdrowia,
- b) poddanie się monitoringowi pracownika stacji sanitarno-epidemiologicznej w szczególności udostępnienie numeru telefonu w celu umożliwienia codziennego kontaktu i przeprowadzania wywiadu odnośnie stanu zdrowia
- c) jeżeli w ciągu 14 dni samoobserwacji zauważone zostaną objawy (gorączka, kaszel, duszność, problemy z oddychaniem) - należy bezzwłocznie, telefonicznie powiadomić stację sanitarno-epidemiologiczną lub zgłosić się bezpośrednio do oddziału obserwacyjno-zakaźnego, gdzie określony zostanie dalszy tryb postępowania medycznego.

3). Pozostali pracownicy placówki nie są zobowiązani do podejmowania szczególnych środków ostrożności. Jeżeli wystąpią niepokojące objawy, poddani zostaną kwalifikacji w zależności od rodzaju tych objawów przez służby sanitarne.

4). Decyzja, do jakiej grupy kontaktu należą pracownicy, powinna zostać podjęta we współpracy ze służbami sanitarnymi.

#### **11. Potwierdzenie zakażenia SARS-CoV-2 na terenie placówki:**

1). Dyrektor informuje Państwowego Powiatowego Inspektora Sanitarnego o zaistniałej sytuacji i w porozumieniu z organem prowadzącym, po uzyskaniu pozytywnej opinii sanepidu, podejmuje stosowną decyzję o zamknięciu placówki lub innych środkach prewencyjnych.

2). Dyrektor placówki o potwierdzeniu zakażenia pracownika/dziecka informuje organ prowadzący i kuratora oświaty.

3). W przypadku potwierdzenia zakażenia SARS-CoV-2 dyrektor placówki zobowiązany jest do stosowania się do zaleceń Państwowego Powiatowego Inspektora Sanitarnego przy ustalaniu, czy należy wdrożyć dodatkowe procedury biorąc pod uwagę zaistniały przypadek.

4). Jeżeli zalecenia sanepidu przekazane są za pomocą środków komunikacji elektronicznej lub za pomocą innych środków łączności należy sporządzić notatkę lub protokół.

5). Rekomenduje się ustalenie listy osób przebywających w tym samym czasie w części pomieszczenia lub jego całości, w którym przebywała osoba, u której potwierdzono zakażenie SARS-CoV-2.

#### **Postanowienia końcowe**

1. W przypadku zaobserwowania niepokojących objawów bezzwłocznie należy powiadomić telefonicznie Powiatową Stację Sanitarno-Epidemiologiczną ul. Bogumińska 3, 44-300 Wodzisław Śląski, tel. 32 456 38 10, Koordynator PSSE ds. „COVID w szkole” Romana Frydrychowicz, Tatiana Kordeczko tel. 32 456 38 10 [hd@psse.wodzislaw.pl](mailto:hd@psse.wodzislaw.pl)

2. Infolinia Narodowego Funduszu Zdrowia: **800 190 590**

3. Zastrzega się zmianę procedury w przypadku objęcia terenu, na którym znajduje się placówka strefą żółtą lub czerwoną, a także zmiany wytycznych przez Ministra Edukacji Narodowej, Głównego Inspektora Sanitarnego.

.....  
(imię i nazwisko rodzica/opiekuna prawnego)

Mszana, dn.....

ZGODA NA POMIAR TEMPERATURY DZIECKA

Wyrażam zgodę na pomiar temperatury ciała mojego dziecka

.....  
(imię i nazwisko)

.....  
(podpis rodzica/opiekuna)

.....  
imię i nazwisko rodziców/prawnych opiekunów

.....  
adres zamieszkania rodziców/prawnych opiekunów

.....  
imię i nazwisko dziecka

.....  
aktualny tel. kontaktowy

matki: .....

ojca : .....

### OŚWIADCZENIE RODZICÓW

[Proszę zaznaczyć „X” przy  
oświadczeniu/zobowiązaniu/zgodzie]

[ ]

Oświadczam, że moje dziecko /imię i  
nazwisko/.....  
nie miało kontaktu z osobą zakażoną wirusem –Covid  
19 oraz nikt z domowników, oraz osób z otoczenia z  
którymi mamy kontakt osobisty nie przebywa na  
kwarantannie lub izolacji, nie przejawia widocznych  
znak choroby. Stan zdrowia dziecka z moich  
obserwacji jest dobry

[ ]

Oświadczam, że zapoznałam/łem się z procedurą  
funkcjonowania przedszkola w stanie zagrożenia  
epidemicznego, przyjąłam/przyjąłem do wiadomości  
i zobowiązuję się do przestrzegania zapisów w niej  
zawartych.

[ ]

Jednocześnie zobowiązuję się do stałego i bieżącego  
informowania o stanie zdrowia mojego dziecka a w  
przypadku jakichkolwiek wątpliwości dotyczących jego  
stanu zdrowia, zobowiązuję się do nieprzyrowadzania  
dziecka do przedszkola

[ ]

Zobowiązuję się do poinformowania dyrektora  
placówki o wszelkich zmianach w sytuacji zdrowotnej  
odnośnie wirusa Covid -19 w moim najbliższym  
otoczeniu.

.....  
podpis matki dziecka/ prawnego opiekuna

.....  
podpis ojca dziecka/ prawnego opiekuna

....., dn. ....

# Jak skutecznie myć ręce?



**1** Zwilż ręce ciepłą wodą. Nałóż mydło w płynie w zagłębienie dłoni.



**2** Namydl obydwie wewnętrzne powierzchnie dłoni.



**3** Spleć palce i namydl je.



**4** Namydl kciuk jednej dłoni drugą ręką i na przegian.



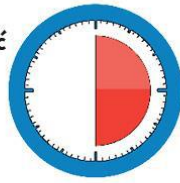
**5** Namydl wierzch jednej dłoni wnętrzem drugiej dłoni i na przegian.



**6** Namydl obydwie nadgarstki.



**7** Splucz starannie dłonie, żeby usunąć mydło. Wysusz je starannie.



**Całkowity czas:  
30 sekund**

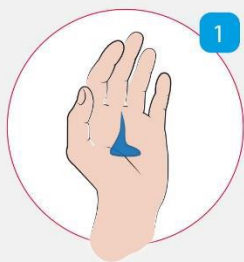
**Nie zapomnij umyć tych obszarów:**



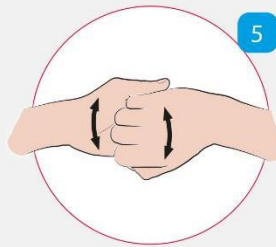
# Jak skutecznie dezynfekować ręce?

Użyj środka do dezynfekcji rąk,  
który zawiera co najmniej 60% alkoholu.

Czas trwania:  
do wyschnięcia  
dłoni



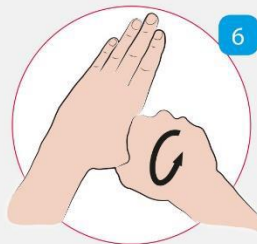
1 Nanieś taką ilość preparatu, aby dłonie były całkowicie zwilżone



5 Pocieraj górną część palców prawej dłoni o wewnętrzną część lewej dłoni i odwrotnie



2 Pocieraj dłoń o dłoń rozprowadzając preparat na całą powierzchnię



6 Ruchem obrotowym pocieraj kciuk lewej dłoni wewnętrzną częścią prawej dłoni i odwrotnie



3 Pocieraj wewnętrzną częścią prawej dłoni o grzbietową część lewej dłoni i odwrotnie



7 Ruchem okrężnym opuszkami palców prawej dłoni pocieraj wewnętrzne zagłębienie lewej dłoni i odwrotnie



4 Spleć palce i pocieraj wewnętrznymi częściami dłoni



8 Po wyschnięciu ręce są zdezynfekowane

Powiatowa Stacja Sanitarno - Epidemiologiczna Województwa  
Śląskiego: 32 456 38 10 ,32 456 38 11 ,32 456 38 12 (7:30-20:05);  
601 499 841 ,695 155 157 (całodobowo)

Infolinia Narodowego Funduszu Zdrowia: **800 190 590**

Infolinia GIS: 22 25 00 115

Urząd Gminy Mszana: 32 475 97 40

Delegatura Kuratorium Rybnik: tel. (32) 422-38-02 e-mail:  
[rybnik@kuratorium.katowice.pl](mailto:rybnik@kuratorium.katowice.pl)

Oddział szpitala zakaźnego:

**Szpital Rejonowy im. dr Józefa Rostka**

Adres: Gamowska 3, 47-400 Racibórz, tel. 32 755 50 00

Pogotowie ratunkowe: 999, 112







